



Werkwijze: schone rivieren, kanalen en grachten

Tips en interventies voor schone stadskades en de stedelijke omgeving daaromheen

Water. Wegen. Werken. Rijkswaterstaat.





Leeswijzer

Afval, met name (micro)plastics, in het water vormen een groot probleem. Uit analyses blijkt dat het vaak begint als zwerfafval op of rondom de kade en vervolgens in het water belandt. Door maatregelen voor stadskades te ontwikkelen die gericht zijn op het verminderen van zwerfafval, neemt de kans op vervuiling van het water en de natuur af.

We hebben verschillende bronnen van afvalproblematiek rondom de kade achterhaald: recreatie op de kade, recreatie op pleinen, ondergrondse containers en afvalinzameling met zakken. Hieronder schetsen we de verschillende situaties en dragen we tips en interventies aan.

Het doel van deze werkwijze is om gemeenten met stadskades te motiveren én in staat te stellen om zwerfafval te voorkomen, door gericht in te spelen op vervuilgedrag van mensen. Deze werkwijze is bijvoorbeeld te gebruiken door afdelingen zoals beheer openbare ruimte en afvalinzameling.

Hoe gebruik je dit document? Achterhaal eerst wat de bron is van de afvalproblematiek in het water, en speel daar vervolgens gericht op in met gedragsinterventies.

- Is het afkomstig van **recreatie op de kade**? Ga dan naar pagina 3.
- Is het afkomstig van **recreatie op een plein langs de kade**? Ga dan naar pagina 7.
- Is het afkomstig van **een ondergrondse container die op de kade staat**? Ga dan naar pagina 11.
- Is het afkomstig van **afvalzakken die worden ingezameld op de kade**? Ga dan naar pagina 15.

Werkwijze recreatie op de kades

Inleiding

Zwerfafval is op veel plekken een probleem. Dit geldt ook voor recreatieplekken langs stadskades. Door maatregelen voor stadskades te ontwikkelen die gericht zijn op het verminderen van zwerfafval, neemt de kans op vervuiling van het water af.

Stadskades zijn vaak populaire plekken voor mensen om op te zitten. Met name met mooi weer zien we dat er veel gerecreëerd wordt op stadskades zowel overdag als in de avonden. Helaas blijft er regelmatig afval liggen op de kades. De kans is groot dat dit afval in het water belandt bijvoorbeeld door de wind. De afvalproblematiek die we tegenkomen is met name passieve vervuiling: mensen laten afval achter op de kade. Het gaat meestal om verpakkingsmateriaal van voedsel/drank.

Er zijn verschillende gedragsinterventies die afvalproblematiek, veroorzaakt door recreatie langs stadskades, tegen kunnen gaan. Hieronder vatten we ze kort samen: we delen ze op in de basis op orde en aanvullende interventies.

De basis op orde

Het is allereerst belangrijk om ervoor te zorgen dat de basis in het gebied op orde is. De omgeving en inrichting van een gebied hebben namelijk (onbewust) invloed op menselijk gedrag. De manier waarop een gebied is ingericht, kan het voor mensen aantrekkelijk, moeilijk of zelfs onmogelijk maken om het gewenste afvalgedrag te vertonen. Hieronder beschrijven we op welke 3 manieren je de basis op orde krijgt



Opvallende afvalbak met zelf-overtuiging boodschap

1. Zorg voor voldoende afval capaciteit

Te weinig capaciteit leidt tot uitpuilende bakken, dat is rondom water risicovol. Er zijn verschillende manieren om de capaciteit te verhogen. Schaal de capaciteit op door grotere of meer (tijdelijke) afvalbakken te plaatsen. Dit mogen dus ook mobiele afvalbakken zijn die er bijvoorbeeld alleen in het hoogseizoen staan. Het tweede advies is om de bakken die er staan frequenter te legen. Houd hierbij een maximale vullingsgraad van 80% aan. Het laatste advies is om kritisch te kijken naar de verdeling van de huidige afvalbakken. Mensen verdelen zich niet evenredig over een gebied en het afval dus ook niet. Op sommige plekken komt meer afval vrij. Het is kansrijk om bakken die minder worden gebruikt naar drukke plekken te verplaatsen. Zo benut je de capaciteit optimaal.

Afsluitend adviseren we om zoveel mogelijk gebruik te maken van inwerp-openingen waar het afval niet makkelijk uit kan waaien en waar vogels moeilijk bij het afval kunnen.

Tip: observeer wat er op een drukke dag gebeurt: welke bakken lopen over of staan niet op de juiste plek.

2. Opvallende afvalbakken met schoonboodschap

Zorg ervoor dat de afvalbakken in het gebied goed opvallen. Zo maak je het makkelijker voor je doelgroep om ze te vinden. Je kan de huidige bakken in een opvallende felblauwe (RAL 5012) of groene (RAL 6038) kleur spuiten of wrappen, of de huidige bakken vervangen door nieuwe opvallende afvalbakken. Ook uniformiteit is belangrijk. Kies voor eenzelfde type afvalbak in het gehele gebied. Dit zorgt voor een verzorgde uitstraling.

Daarnaast is het kansrijk om gebruik te maken van een schoonboodschap op de afvalbakken, zodat mensen gemotiveerd raken om het gewenste gedrag te vertonen¹. Hen hiertoe proberen over te halen kan voor weerstand zorgen. Het is daarom kansrijk om gebruik te maken van zelf-overtuiging door bijvoorbeeld de boodschap te gebruiken: “Een schoon vlonder/kade is fijn omdat...”. Deze boodschap kan je als sticker op de afvalbak aanbrengen.

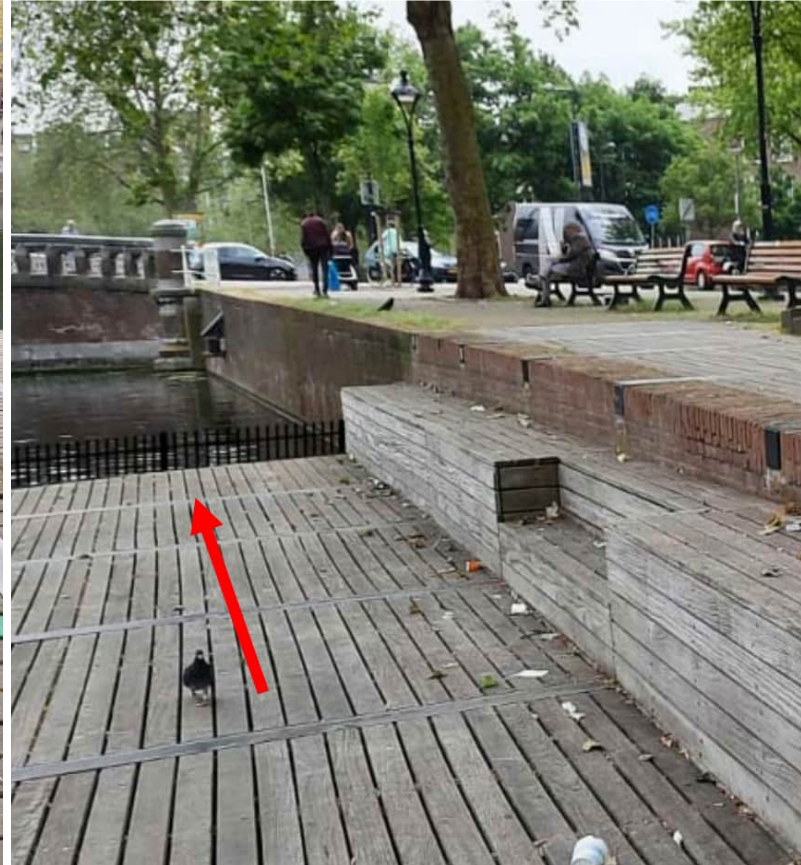
3. Regelmatige schoonmaak kades

Daarnaast is het kansrijk om de kades regelmatig goed schoon te maken (bijvoorbeeld beeldkwaliteit niveau B). Denk hierbij aan het verwijderen van zwerfafval maar ook het verwijderen van onkruid, bestickering, graffiti, vlekken etc. Schone locaties blijven namelijk langer schoon en dragen bij aan een nette uitstraling van het gebied.

¹ Uit eerder onderzoek naar groene zelf-overtuigingsbakken op Haagse pleinen bleek dat deze bakken 32,4% meer afval ophaalden dan standaard grijze bakken.



Commitment lijn op de vlonder



Voorbeeld van een afvalhekje aan de rand van de vlonder

Aanvullende interventies

Zodra de basis op orde is, kun je de volgende aanvullende interventies implementeren om de hoeveelheid zwerfafval nog verder terug te dringen.

1. Commitmentlijn

Breng een opvallende lijn aan op de plek waar recreanten het zitgedeelte van de kade of vlonder betreden. Op de lijn plaats je een schoonboodschap bijvoorbeeld "Ik hou het hier schoon". Het overstappen van deze lijn voelt als het aangaan van een commitment. Ze betreden een gebied waar ze het schoon gaan houden. Ook is hiermee meteen de schone norm duidelijk.

2. Afvalhekje

Breng een hekje aan op de hotspots. Hotspots zijn bepaalde plekken waar veel afval achterblijft. Deze interventie speelt minder in op het gedrag. Toch is het kansrijk omdat het ervoor zorgt dat het afval niet in het water kan belanden.

3. Prompt

Vaak zijn er bepaalde hotspots waar veel afval achterblijft. We adviseren om prompts (een herinnering aan het gewenste gedrag) aan te brengen op dit soort plekken. Plaats de prompts zo dat de doelgroep de boodschap leest op het moment van vertrek. Je wilt niet dat de boodschap al de gehele tijd in het zicht is. Dan verliest je boodschap kracht. Een boodschap die je kan gebruiken is "Waar je je afval laat? In de bak die boven staat". Deze boodschap herinnert aan het gewenste gedrag namelijk afval in de bak. Idealiter geef je je doelgroep een concreet handelingsperspectief en verwijs je naar een plek waar ze hun afval kwijt kunnen.

4. Verlichting

Zorg voor goede verlichting bij de hotspot door bijvoorbeeld een lantaarnpaal te plaatsen. Met name 's avonds is het lastiger om je afval terug te vinden. Daarnaast zorgt minder licht voor een gevoel van anonimiteit. Als mensen zich anoniem voelen dan is de kans groter dat ze normen overschrijden. Door de hotspot te verlichten is het voor de doelgroep makkelijker hun afval terug te vinden én verlaag je anonimiteit.



Banner bij betreden kade

5. Banner

Een stadskade is een openbare plek. Hierdoor voelen recreanten zich niet altijd even verantwoordelijk om het schoon te houden. We adviseren om een banner te plaatsen bij de ingangen van de kade. Hiermee verwelkom je ze op de kade en geef je aan dat ze een gebied betreden waar we het samen schoon houden. Door te focussen op 'samen' spreek je de doelgroep aan op de mogelijke bestaande waarde verbondenheid. Daarnaast kan je door het afbeelden van gras, water en eendjes de associatie met de natuur versterken. Hierdoor zullen mensen zich ook eerder schoon gedragen.

Tip: wanneer je de banner met prompts combineert, zorg er dan voor dat deze aan elkaar gelinkt worden door het gebruik van eenzelfde icoontje en dezelfde kleuren.

6. Participatie toolkit

Om participatiegedrag te stimuleren is het kansrijk om participatietoolkits (knijperhub) in te zetten. Je stimuleert en faciliteert gemotiveerde mensen om een bijdrage te leveren aan een schone kade. Hiermee voorkom je geen zwerfafval, maar het draagt wel bij aan een schone norm en voorkomt dat zwerfafval uiteindelijk in het water terecht komt. De participatie toolkit kan bestaan uit een knijper en een afvalzak en kan op hotspots geplaatst worden.

7. Terugdringen van peuken

Peuken zijn een groot deel van het zwerfafval dat op de grond ligt. Het is daarom kansrijk om rookvoorzieningen te plaatsen. Bevestig bijvoorbeeld een peukenkoker aan een afvalbak of plaats een afvalbak met een speciaal rooster voor peuken. Het is belangrijk dat de voorzieningen van alle kanten toegankelijk zijn, zodat mensen geen extra moeite hoeven te doen om hun peuk weg te kunnen gooien. Verder is het ook belangrijk dat de voorzieningen er schoon uit zien.



Opvallende afvalbak met zelf-overtuiging boodschap

Werkwijze pleinen langs de kades

Inleiding

Pleinen zijn populaire plekken om de tijd door te brengen. Veel mensen betekent veel afval wat vrijkomt. Ook vinden er vaak activiteiten plaats die voor extra afval zorgen denk aan een borrel of een buurtactiviteiten. Zwerfafval wat ontstaat op pleinen rondom stadskades kan in het water belanden. Met name wanneer er veel wind is op het plein.

Er zijn verschillende gedragsinterventies die afvalproblematiek op pleinen rondom kades tegen kunnen gaan. Hieronder vatten we ze kort samen: we delen ze op in de basis op orde en aanvullende interventies.

De basis op orde

Ook op pleinen valt er in de basis al veel te winnen. Hieronder beschrijven we op welke 3 manieren je de basis op orde krijgt.

1. Zorg voor voldoende afvalbak capaciteit

Te weinig capaciteit leidt tot uitpuilende bakken, dat is rondom water risicovol. Er zijn verschillende manieren om de capaciteit te verhogen. Schaal de capaciteit op door grotere of meer (tijdelijke) afvalbakken te plaatsen. Dit mogen dus ook mobiele afvalbakken zijn die er bijvoorbeeld alleen in het hoogseizoen staan. Het tweede advies is om de bakken die er staan frequenter te legen. Houd hierbij een maximale vullingsgraad van 80% aan. Het laatste advies is om kritisch te kijken naar de verdeling van de huidige afvalbakken. Mensen verdelen zich niet evenredig over een gebied en het afval dus ook niet. Op sommige plekken komt meer afval vrij. Het is kansrijk om bakken die minder worden gebruikt naar drukke plekken te verplaatsen. Zo benut je de capaciteit optimaal.

2. Opvallende afvalbakken

We weten dat opvallende afvalbakken meer afval ophalen. Geef ze dus een opvallende groene of blauwe kleur (RAL 5012 of 6038). Vaak staan er al afvalbakken op of rondom pleinen. Deze vallen echter vaak weg in de omgeving. Dat is een gemiste kans, want de bakken worden daardoor minder gebruikt.

Je kan de huidige bakken in een opvallende felblauwe of groene kleur spuiten of wrappen, of de huidige bakken vervangen door nieuwe opvallende afvalbakken. Ook uniformiteit is belangrijk. Kies voor eenzelfde type afvalbak in het gehele gebied. Dit zorgt voor een verzorgde uitstraling.

3. Regelmatige schoonmaak pleinen

Zorg ervoor dat het plein schoon en goed onderhoud uitstraalt. Dit doe je door op regelmatige basis onkruid, kauwgom, graffiti, stickers, posters te verwijderen, etc. Daarnaast is het aan te raden om regelmatig het zwerfafval te verwijderen.



Nudge die verwijst naar een afvalbak

Aanvullende interventies

Zodra de basis op orde is, kun je de volgende aanvullende interventies implementeren om de hoeveelheid zwerfafval nog verder terug te dringen.

1. Maak gebruik van zelf-overtuiging boodschappen

We willen graag van de doelgroep dat ze andere gedrag vertonen. Hen hiertoe proberen over te halen kan voor weerstand zorgen. Het is kansrijk om gebruik te maken van zelf-overtuiging. Door deze techniek goed in te zetten overtuigen mensen zichzelf om bepaald gedrag te vertonen. Je kan bijvoorbeeld de volgende boodschap gebruiken “Een schoon plein is fijn omdat...” Deze boodschap kan je bijvoorbeeld als sticker op de afvalbak aanbrenge.

2. Nudge naar de afvalbak

Zeker op grote pleinen zijn afvalbakken soms een stukje lopen en moeilijk vindbaar. Het is daarom kansrijk om je doelgroep een duwtje in de richting van de afvalbak te geven. Je doet dit door met natuurvriendelijke graffiti bijvoorbeeld voetstapjes met een boodschap aan de brengen op het plein. Deze boodschap wijst de mensen op een afvalbak en verlaagt de moeite door er een klein aantal seconden bij te zetten.

3. Gastheerschap uitlokken

Een plein voelt vaak aan als een plek waar iedereen komt en gaat. Er heerst diffusie van verantwoordelijkheid; er is geen duidelijke eigenaar of regels die er gelden. In zulke situaties is het kansrijk om gastheerschap uit te lokken. Deze techniek zorgt ervoor dat mensen zich te gast voelen en zich als gast gedragen. Je kan gastheerschap uitlokken door gebruik te maken van welkomstboodschappen op bijvoorbeeld banners of poorten. Mensen krijgen hierdoor het gevoel dat ze ergens te gast zijn en dat dat gepaard gaat met bepaalde regels. Het plein voelt daarna minder als een stukje niemandsland.

4. Een schone norm neerzetten

Mensen zijn geneigd om de norm te volgen. Als de norm wordt geschept “Wij houden het hier schoon” dan is de kans groot dat bezoekers daar in mee gaan. Voor het scheppen van de norm is het belangrijk dat de doelgroep zich identificeert met de mensen die de norm scheppen. Laat je boodschap dus uitdragen door bijvoorbeeld bekende gezichten in de buurt. Je kan de norm duidelijk maken op een banner op het plein.



Stoepcommunicatie met handelingsperspectief grofvuil

Werkwijze afvalinzameling (ondergrondse container)

Inleiding

Er zijn gemeenten die afval inzamelen via ondergrondse containers. In bepaalde gevallen staan deze ondergrondse containers dicht op het water. Ondergrondse containers zijn een prettige manier van inzamelen. Echter ontstaan er ook vaak bij/naastplaatsingen: het plaatsen van afval rondom de ondergrondse container.

Bijplaatsingen zijn niet alleen vervelend voor de omgeving en de bewoners. Ook is er kans dat deze (deels) in het water belanden. Zo worden afvalzakken vaak opengereten door ongedierte of vogels. Vervolgens heeft de wind vrij spel op het zwerfafval wat zo gemakkelijk de gracht of de rivier in waait.

Er zijn verschillende kansrijke gedragsinterventies die afvalproblematiek rondom ondergrondse containers tegen gaan. Hieronder vatten we ze kort samen: we delen ze op in de basis op orde en aanvullende interventies.

De basis op orde

Een goede inzameling begint bij een goede basis. Een aantal onderdelen is hierbij belangrijk.

1. Zorg voor voldoende afvalcapaciteit

Leeg de containers regelmatig. Bijplaatsingen ontstaan vaak wanneer een container vol is. Dit wil je als gemeente idealiter voorkomen. Zeker als het gaat om een ondergrondse container vlakbij het water. Hou hierbij een maximale vullingsgraad van ongeveer 80% aan.

2. Verhelp problemen met de ondergrondse container

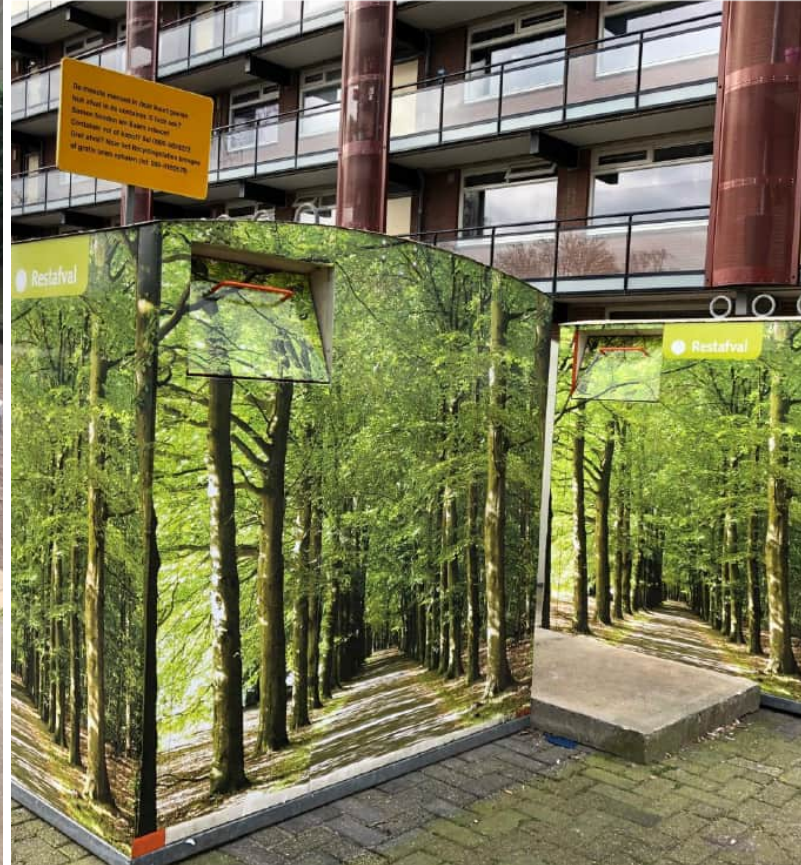
Verhelp problemen met de ondergrondse container zo snel mogelijk. Het gebeurt op regelmatige basis dat ondergrondse containers tijdelijk niet functioneren, omdat er een storing is of omdat er sprake is van een verstopping. We raden aan om dit zo snel mogelijk te verhelpen en zo de kans op bijplaatsingen te verkleinen. Het is kansrijk om betrokken bewoners in te zetten die een container 'adopteren'. Ze melden storingen, verhelpen verstoppingen indien mogelijk en houden de omgeving rondom de ondergrondse netjes. Verder is het aan te raden om te controleren of alle afvalpassen gebruikt worden. Worden bepaalde passen niet gebruikt? Ga met de eigenaar in gesprek.

3. Maak regelmatig schoon

Maak regelmatig schoon. Schoon houdt schoon. Dit geldt ook voor ondergrondse containers. We raden daarom aan op regelmatige basis de bijplaatsingen te verwijderen en de tranenplaat, stoep en container zelf goed schoon te maken.



Placemaking ondergrondse containers



Placemaking bovengrondse container

Aanvullende interventies

Zodra de basis op orde is, en er nog steeds bijplaatsingen plaatsvinden, dan kun je de volgende aanvullende interventies implementeren om de hoeveelheid bijplaatsingen verder terug te dringen.

1. Stoep communicatie

We adviseren om het gewenste gedrag omtrent grofvuil met stoepcommunicatie duidelijk te maken. Een van de grootste problemen rondom ondergrondse container zijn namelijk grofvuil bijplaatsingen zoals oude meubels, koelkasten etc. Grofvuil hoort niet thuis rondom ondergrondse containers. Veel mensen zijn hier niet van de op de hoogte. Een containerpark voelt als een plek waar ze met al hun afval terecht kunnen.

Stoepcommunicatie zorgt ervoor dat mensen wél weten wat te doen met hun grofvuil. Hierbij is het aan te raden om verschillende opties aan te dragen (wegbrengen naar de milieustraat of het op laten halen bij huis). Zo blijft de keuzevrijheid intact.

2. Placemaking

Het is kansrijk om de omgeving rondom, of de ondergrondse containers zelf, op te fleuren. Dit kan op allerlei verschillende manieren.

Maak bijvoorbeeld gebruik van containerwrappings. Dit zijn stickers die de container een nieuwe schone frisse uitstraling geven. De omgeving rondom ondergrondse containers is vaak grauw en vuil. Hierdoor voelt het ook minder bezwaarlijk om er te vervuilen. Het verhogen van de beleving vergroot de kans op schoon gedrag.

Ook containertuintjes kunnen werken tegen bijplaatsingen. Wel is het belangrijk dat ze goed aansluiten bij de problematiek die speelt. Container tuintjes zijn met name kansrijk om onbewust gewoontegedrag te doorbreken. Het is belangrijk om containertuintje te koppelen aan duidelijke handelingsperspectieven voor grofvuil en de rest van de basis op orde is. We raden aan om de container tuintjes goed te onderhouden. Je kan hier geïnteresseerde buurtbewoners voor inzetten die een ondergrondse container met tuintje adopteren. De tuintjes maken het extra aantrekkelijk om een container te adopteren.

Daarnaast geldt dat het belangrijk is om placemaking te koppelen aan duidelijke handelingsperspectieven. Als er een gebrek aan kennis is over wat te doen met je afval dan los je dat namelijk niet alleen op met placemaking. Vaak is een gecombineerde aanpak nodig.

3. Social modeling

Het is kansrijk om het gewenste gedrag te communiceren vanuit rolmodellen in de buurt. Je brengt de boodschap over het schoonhouden of het weggooien van afval in de container vanuit een bekend gezicht in de buurt. Mensen zijn sociale wezens die graag de groep volgen. Vaak wordt er rondom afvalproblematiek gecommuniceerd vanuit de gemeente. Dit kan zorgen voor weerstand. Door vanuit een rolmodel te communiceren voorkom je weerstand.



Afvalkorf met stoepcommunicatie en aanbiedtijden

Werkwijze afvalinzameling (zakken)

Inleiding

Sommige gemeenten kiezen ervoor om huishoudelijk en bedrijfsafval in te zamelen in afvalzakken. Dit zijn met name gemeenten waar het niet mogelijk is om ondergrondse containers te plaatsen langs de kades. Het inzamelen met zakken rondom stadskades is een risico.

De afvalzakken liggen er vaak een tijdje waardoor ongedierte en vogels vrij spel hebben. Het gebeurt regelmatig dat ze zakken open worden gescheurd en dat de inhoud verwaait en terecht komt in het water. Ook zijn de zakken interessant voor baldadigheid; met een duw ligt de zak in het water.

Er zijn verschillende gedragsinterventies die afvalproblematiek op pleinen rondom kades tegen kunnen gaan. Hieronder vatten we ze kort samen.

1. Aanbiedtijd laten aansluiten op menselijk gedrag

Wij adviseren om de aanbiedtijden en de inzameling zo op elkaar af te stemmen dat de zakken niet te lang langs het water liggen. De aanbiedtijden moeten haalbaar zijn voor de doelgroep. Zo kan je er bijvoorbeeld voor kiezen om wat later in te zamelen. In sommige steden zijn de aanbiedtijden moeilijk haalbaar. Zo mag je in een grote gemeente in Nederland bijvoorbeeld je afval tussen 06:00 en 07:30 buitenzetten. Dit is voor veel mensen niet haalbaar. Ze zetten hun zak al de avond van te voren buiten. Hoe langer het afval er ligt; hoe groter de kans dat het in de gracht belandt.

2. Afvalkorven

Het is kansrijk om op bepaalde plekken langs de kades afvalkorven te plaatsen. Afvalkorven zorgen ervoor dat het afval gebundeld blijft. Daarnaast zorgt een korf ervoor dat het afval niet de gracht in kan waaien. Nu ligt het afval vaak verspreid over de kade. Dat zorgt voor een verloederd straatbeeld en trekt ook weer meer zwerfafval aan. Door het gebruik van afvalkorven bundel je dus je afval wat voor een netter straatbeeld zorgt en verklein je de kans dat het in het water belandt.

3. Stoepcommunicatie met aanbiedtijd

Maak de aanbiedtijden duidelijk op de plekken waar afval wordt aangeboden met bijvoorbeeld stoepcommunicatie. Veel mensen zijn niet op de hoogte van de aanbiedtijden van afvalzakken, er is dus een gebrek aan kennis. Ze volgen dan vaak het gedrag van anderen. Door aanbiedtijden te communiceren bereik je op een laagdrempelige manier je doelgroep.



Werkwijze bewoonde schepen

Inleiding

Aan sommige kades liggen schepen die tijdelijk worden bewoond door mensen. Waar mensen wonen, komt afval vrij. Rondom deze schepen en op de kade ontstaat zwerfafval dat gemakkelijk in het water kan belanden. Met name wanneer het waait.

De schepen worden vaak gebruikt als tijdelijke woningen, bijvoorbeeld voor vluchtelingen. Bewoners zullen zich hierdoor minder verantwoordelijk voelen voor het schoonhouden van de omgeving. Daarnaast zijn tijdelijke faciliteiten niet altijd toereikend. Afhankelijk van de bewoners is er een taalbarrière.

Er zijn verschillende kansrijke gedragsinterventies die afvalproblematiek rondom (tijdelijk) bewoonde schepen tegen gaan. Hieronder vatten we ze kort samen: we delen ze op in de basis op orde en aanvullende interventies.

1. Basis op orde

Het stimuleren van mensen om hun afval op de juiste manier in de afvalbak te gooien, begint bij een goede basis. Een aantal onderdelen zijn hierbij belangrijk: zorg voor voldoende afvalcapaciteit, opvallende afvalbakken en regelmatig schoonmaken. Voor uitleg van deze onderdelen zie 'basis op orde' op pagina 2 t/m 5.

Aanvullende interventies

Zodra de basis op orde is, kun je de volgende aanvullende interventies implementeren om de hoeveelheid zwerfafval nog verder terug te dringen.

1. Eigenaarschap verhogen

Tijdelijke bewoners van schepen aan de kade, voelen weinig eigenaarschap voor de omgeving. Daarnaast is er gedeelde verantwoordelijkheid. Verhoog eigenaarschap voor het gebied rondom de schepen. Maak iemand verantwoordelijk voor het afval. Dit kan een (tijdelijke) bewoner zijn of de eigenaar van het schip. Faciliteer dit ook met prikkers, handschoenen en andere materialen die het zo gemakkelijk en schoon mogelijk maken.

2. Pictogrammen en symbolen

Communiceer het gewenste gedrag met behulp van pictogrammen en symbolen. Vaak spreken de tijdelijke bewoners van schepen aan de kade, zoals vluchtelingen, geen Nederlands of Engels. Daarnaast hebben zij te maken met veel stress. Het gebruik van pictogrammen en symbolen om het gewenste gedrag te communiceren kost de minste cognitieve capaciteit en is cultuur- en taal overstijgend.



Symbool voor 'gooi je afval in de afvalbak'.



Werkwijze evenementen op de kade

Inleiding

Op sommige stadskades vinden evenementen plaats. Tijdens deze evenementen komt er vaak afval vrij. Dit afval belandt op de grond en waait vervolgens het water in.

De Tijdens evenementen worden er consumpties genuttigd. Er belanden dan veel bekers, maar ook eetverpakkingen en peuken op de grond. Als deze niet worden opgeruimd, kunnen ze het water in waaien. Maar, het is nog beter om dit zwerfafval te voorkomen.

Er zijn verschillende kansrijke gedragsinterventies en adviezen die afvalproblematiek rondom evenementen tegen gaan. Hieronder vatten we ze kort samen.

1. Voldoende capaciteit afvalbakken

Bij een evenement komt veel afval vrij. Het is belangrijk dat de capaciteit van de afvalvoorzieningen hierop aansluit. Dit kan op verschillende manieren. Zorg bijvoorbeeld dat er extra afvalbakken geplaatst worden bij looproutes en hotspots, zoals een terras of een podium. Maak de afvalbakken opvallend en herkenbaar. Dit kan met een felle kleur en/of door een hoog bord bij de afvalbak met 'afval hier'. Zorg ook dat de afvalbakken frequent geleegd worden. Bij voorkeur op basis van de vulgraad. Indien dit niet mogelijk is, is het goed om minimaal één keer per dag te ledigen.

2. Schone norm

Schoon houdt schoon. Maak daarom gedurende én kort na het evenement schoon. Dit draagt bij aan een schone norm, waardoor mensen hun afval eerder in de afvalbak zullen gooien. Ook is het belangrijk dat het kort na het evenement schoongemaakt wordt, anders zal het afval alsnog in het water waaien. Voor het schoonmaken kan de evenementen organisator worden ingezet, maar ook bijvoorbeeld het personeel van kraampjes of bars.

3. Een goed recyclesysteem

Het is natuurlijk beter om te voorkomen dat afval op de grond belandt. Bij evenementen zijn plastic bekers een groot probleem. Het is daarom goed om een recyclesysteem met een financiële prikkel toe te passen, zodat de bekers weer ingeleverd worden bij de bar. Als er een duidelijke ingang is kan dit door een token te gebruiken die je aan het begin van het evenement krijgt en kan inruilen voor een beker. Indien dit niet het geval is, kun je mensen laten betalen voor de eerste beker. Het recyclesysteem moet voor het gehele evenement gelden om te slagen.

Het is goed om op het evenement te communiceren over het systeem. Doe dit met opvallende communicatie die makkelijk te verwerken is: zo min mogelijk tekst, veel symbolen en opvallende kleuren. Houd deze communicatie consistent over het gehele evenement.



Onderbouwing

Deze werkwijze is geschreven in opdracht van Rijkswaterstaat als onderdeel van het microplastics programma. We hebben twee pilots uitgevoerd op de stadskade rondom de Rotte in Rotterdam en Nieuwezijds Voor- en Achterburgwal in Amsterdam. Op deze plekken hebben we het vervuilgedrag uitgebreid geanalyseerd. Daarnaast hebben we een gedragsschouw gedaan op de Rijnkade in Arnhem en Waalkade in Nijmegen. In Rotterdam hebben we ook interventies geïmplementeerd en daar het effect van gemeten. In Rotterdam zorgden onze interventies bijvoorbeeld voor 56,9% minder zwerfafval op een groot plein langs de Rotte.

Het doel van deze pilots en gedragsschouwen is om een werkwijze te creëren om het vervuilgedrag rondom stadskades Nederland-breed aan te pakken. Daarnaast openen de pilots vaak deuren binnen de gemeente zelf, afdelingen slaan de handen in een om samen te afvalproblematiek aan te pakken.

Ga jij ook aan de slag?

We hopen je met deze werkwijze geïnspireerd te hebben om vervuilgedrag aan te pakken. Dit document staat vol interventies om de zwerfafvalproblematiek bij de bron aan te pakken. Onthoud hierbij: elk advies waarmee je aan de slag gaat, is een stap in de goede richting. Als we allemaal een stap zetten, klein of groot, komen we dichterbij ons gezamenlijke doel: schone wateren in Nederland. Heb je hulp nodig bij het uitvoeren van een van deze stappen? Neem dan contact op met het team zwerfafval van Rijkswaterstaat via zwerfafval@rws.nl of onderzoeks- en adviesbureau D&B via max@gedragsverandering.nl.

Deze werkwijze is gemaakt door Rijkswaterstaat als onderdeel van het project 'bronaanpak macroplastics op rivieroever'. Dit project maakt deel uit van het beleidsprogramma microplastics dat Rijkswaterstaat uitvoert voor het ministerie van Infrastructuur en Waterstaat.

Dit is een uitgave van

Rijkswaterstaat

www.zwerfafval.rijkswaterstaat.nl
0800 - 8002

oktober 2022 | WVL1022TP539